



# KAPUCYŃSKA KRYPTA W BRNIE

Znajdują się Państwo w Klasztorze Braci Mniejszych Kapucynów. Ta chrześcijańska wspólnota należy do Kościoła Rzymskokatolickiego i żyje duchowością św. Franciszka z Asyżu (1182–1226).

Korzenie zakonu Kapucynów pochodzą z szesnastowiecznej włoskiej Umbrii. To stamtąd Kapucyni stopniowo rozszerzyli się do całego świata. Do Czeskiej Republiki przybyli w 1599 roku, a swój pierwszy klasztor założyli w Pradze. Działalność w Brnie rozpoczęli w 1604 roku.

V Czechach žije v pěti kláštorach – včetně z Brnem – okolo čtrnácti bratří.

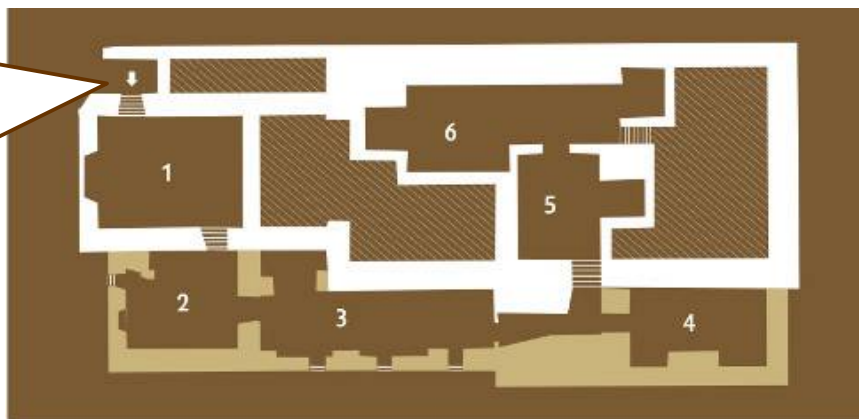
## Kapucyńska krypta

W latach 1656–1784 służyła ona do **pochówku braci i dobrodziejów Zakonu**. Pomysłowy system wentylacji, dzięki któremu krypta przez wieki była dobrze wietrzona, spowodował **naturalną mumifikację ciał zmarłych**. Miejsce swojego ostatniego spoczynku znalazło tutaj ponad 150 kapucynów i około pięćdziesięciu dobrodziejów.

Krypta jest **niezwykłym dokumentem historii zakonu kapucynów**. Bracia udostępni ją dla zwiedzających **jako przypomnienie naszej ludzkiej przemijalności – memento mori**. Goście przybywają tutaj już od ponad 170- tu lat.

### TU FUI, EGO ERIS

Łaciński napis nad wejściem do kaplicy „*Tu fui ego eris*” tłumaczy się: „*Tobą byłem, mną będziesz*”. Jest to jeden ze sposobów przypomnienia nam, że nasza obecność na tym świecie kiedy się skończy.



## KAPLICA

**1** Właśnie weszli Państwo do kaplicy, która była poświęcona w 1656 roku. Na początku to właśnie tutaj bracia kapucyni spotykali się na modlitwie. Od 1872 roku leży tutaj trumna z ciałem **barona Franciszka Trencka** – dowódcy pandurów. W ubiegłym wieku został tutaj przeniesiony z kościoła relikwiarz chrześcijanki **Klemenciány** (ołtarz przy ścianie).

### Baron Franciszek Trenck (1711–1749)

Przez jego bardzo gwałtowny, nieprzewidywalny i ambitny charakter nazywano go **diabłem Trenckem**. Dowodził on pięciotysięczną armią pandurów, którzy byli znani z okrucieństwa. Chociaż baron Trenck walczył w służbie austriackiej cesarzowej Marii Teresy, to on i jego pandurzy także na jej dworze w Wiedniu wzbudzili obawy i również tam narobili sobie wielu wrogów.



Ale co ma wspólnego ten bojownik – poprzedzony niezliczonymi legendami – z kapucynami? Spotkali się w twierdzy Zamku Špilberk: **baron Trenck jako więzień** skazany na dożywocie i **brat kapucyn jako spowiednik**. Kronika kapucynów podaje, że czas spędzony w więzieniu poruszył sumienie barona i **żałował swojego wcześniejszego nieuporządkowanego życia**. Poświęcił on część swojego majątku na cele charytatywne, a sam chciał być pochowany właśnie tutaj, w kapucyńskiej krypcie.

### Barokowy relikwiarz chrześcijanki Klemenciány

Jej szczątki – znalezione w rzymskich katakumbach – ofiarował braciom kapucynom mistrz Jerzy Barnabasz Orelli w 1754 roku. W tamtych czasach wierzono, że wszyscy ludzie, których szczątki znajdowały się w katakumbach, byli chrześcijańskimi męczennikami. Z tego też powodu były one czczone jako relikwie świętych, a „nasza” Klemenciána miała w tutejszym kościele nawet swój osobny ołtarz. Z czasem jednak Kościół postanowił nie oddawać aż tak wielkiego kultu szczątkom ciał tych osób, o których życiu nie posiadano informacji i tym samym – w stosownych przypadkach – ostrożnie usunąć te szczątki z kościołów. O Klemenciáně możemy z pewnością powiedzieć tylko to, że żyła w IV–V wieku, wyznawała wiarę chrześcijańską, a zmarła w wieku 40 lat.

## WYSTAWA ARS MORIENDI

**2** Teraz tych kilka schodów z kaplicy przeniosło już Państwo do XVII wieku. Otaczające Was **barokowe freski** namalował jeden z braci kapucynów. Ich oryginały znajdują się w Pradze na Hradczanach, w krypcie Lorety, którą już od wieków opiekują się bracia kapucyni.

Pojedyncze freski ukazują **przemijanie ludzkiej egzystencji i naszej działalności**. Częścią kompozycji jest jednak zarazem **nadzieja**, ukazana w scenie Wskrzeszenia Łazarza.



**Triumf śmierci:** Fresk ten jest pierwszym obrazem, który widzimy po wejściu do loretańskiej krypty. Triumfuje tutaj symbol szkieletu, który napina łuk i szykuje się do wystrzelenia z niego prosto w nas – wchodzących do krypty. Teraz to właśnie my jesteśmy kandydatami na śmierć.

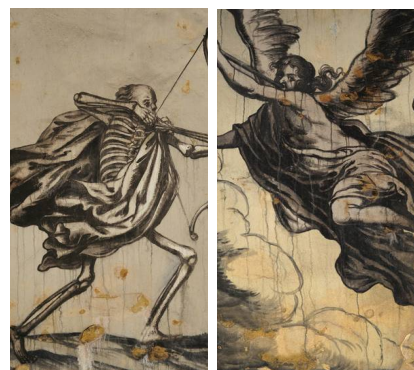


**Chronos:** Postać Chronosa jest uosobieniem czasu. Swą kosą strąca na ziemię symbole ludzkiego wysiłku. Zwraca uwagę, że nawet to, co robimy, jest przemijające.



**Wskrzeszenie Łazarza:** Fresk ukazuje miłość Boga, która jest silniejsza niż śmierć. Ukazuje miłość, która tę śmierć pokonała i otworzyła nam bramę wieczności. Do tej sceny odwołują się słowa Jezusa Chrystusa: „Ja jestem zmartwychwstaniem i życiem. Każdy, kto żyje i wierzy we mnie, nie umrze na wieki.”

Na środku sali widzą Państwo fresk **szkieletu**, który napina łuk z trzema strzałami. Jest to alegoria masowej śmierci, takiej jaka ma miejsce na przykład w czasie wojen.



Tuż obok znajduje się wizerunek **anioła Sądu Ostatecznego** – ci, którzy popełniają zło, pójdą na wieczne męki, ale sprawiedliwi wejdą do życia wiecznego.

## RODZINA GRIMMOVA

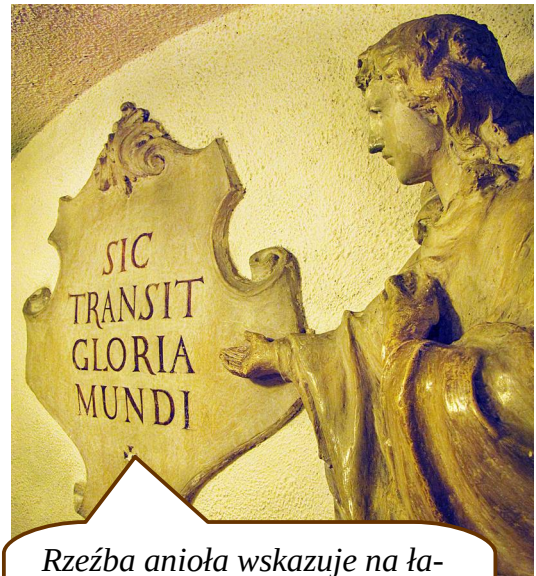
Tutaj jest pochowana **słynna rodzina budowniczych i architektów**, nierozzerwalnie związanych z historią klasztoru w Brnie. Z kapucyńską wspólnotą łączyła ich nie tylko **praca, ale przede wszystkim przyjaźń**. Dwóch synów Mořice Grimma wstąpiło nawet do zakonu kapucynów.

**Mořic Grimm** (1669–1757) pomagał Kapucynom z naprawą klasztoru i powiększył kryptę. Pracował także na zamówienie braci mniejszych Franciszkanów oraz współpracował przy powstawaniu znanych budowli miasta.

**Franciszek Antoni Grimm** (1710–1784) współpracował przy rekonstrukcji kapucyńskiego kościoła i przy powiększeniu klasztoru Kapucynów o obecne uliczne skrzydło. Zapłacił on również za wyrobienie pięciu figur, przedstawiających kapucyńskich i franciszkańskich świętych, które nadal zdobią taras przed wejściem do kościoła. Był cenionym i poszukiwanym architektem.

### Unikalna kolekcja barokowych trumien

Dzięki genialnej wentylacji zachowała się w krypcie wyjątkowo duża ilość drewnianych trumien z XVIII wieku. Ich wieka – które Państwo widzą wiszące na ścianach – są wykonane głównie z drzewa dębowego, a tylko niektóre z sosnowego. Ozdobione są ręcznie malowanymi, olejowymi obrazami. Najczęstszym motywem jest ukrzyżowany Chrystus, jako wyraz nadziei na zmartwychwstanie, a także rośliny, jabłka granatu oraz czaszki ze skrzyżowanymi kośćmi.



Rzeźba anioła wskazuje na łaciński napis: „*Sic transit gloria mundi*”, w tłumaczeniu: „*Tak przemija światowa chwała*”.

## KRYPTA DOBRODZIEJÓW

Kapucyńska wspólnota przyciągała swoim stylem życia jeszcze **innych interesujących ludzi**, którzy także w śmierci chcieli naśladować braci. W tej części grobu zostało pochowane np. **małżeństwo hrabiów z Vrbna** – właściciele majątków na północnych Morawach. Ich dziadek sfinansował budowę kapucyńskiego klasztoru w mieście Fulnek, a braci wspierały jeszcze dwa kolejne pokolenia Vrbnů.

Spoczywa tutaj również **generał Zinzendorf** (1627–1695), dowódca brneńskiej twierdzy Špilberk oraz ołomuniecki okręgowy **hetman Leopold Sak z Bohuňovic** (zm. 1725 r.).



Zamek Veverří

Bracia kapucyni cieszyli się niezwykłą przychylnością rodu Sinzendorfů, będącego właścicielem m.in. zamka Veverří, położonego w pobliżu Brna, oraz należącymi do niego posiadłościami. W krypcie są pochowani małżonkowie: Iza-bela (1658–1719) i Jan Weikard (1656–1715) z Sinzendorfu, a nawet dwoje z ich trojga dzieci: Maria Elżbieta (1697–1758) i Prosper Antoni (1700–1756). Kapucyńska kronika wspomina Marię Elżbietę jako „szczodłą dawczynię” a Prospera Antoniego jako „szczególnego patrona Zakonu”.

## BARNABASZ ORELLI

**5** Prawdopodobnie już Państwo zdążyli zauważyć, że sale krypty mają **różne poziomy wysokości**. Wynika to z faktu, że cały teren klasztoru powstał na działkach dziewięciu kamienic, które zostały odkupione i następnie rozebrane. Ich piwnice pozostały jednak nienaruszone i posłużyły do budowy klasztornego podziemia. Z lekką przesadą można powiedzieć, że **teraz znajdują się Państwo pomiędzy dwoma epokami**: pod nogami mają Państwo podstawy renesansowych domów, a nad głową barokowy kapucyński kościół.

Tuż pod schodami jest pochowany **Barnabasz Orelli** (zm. 1757 r.), mistrz z cechu kominiarzy i zarazem najhojniejszy dobrodziej kapucyńskiej wspólnoty. On także pomagał braciom rozwiązywać praktyczne sprawy dotyczące działalności klasztoru.

W dużym **murowanym grobie** po lewej stronie w rogu znajdują się szczątki tych zmarłych, których ciała złożone w krypcie wraz z upływem czasu się rozpadły. Znajdują się tu na przykład szczątki wspomianej wcześniej Marii Elżbiety z rodu Sinzendorfu oraz jej ojca Jana Weikarda.

## KRYPTA BRACI KAPUCYNÓW

Bracia kapucyni mieli **bardzo prosty sposób pochówku** swoich zmarłych, co odzwierciedlało ich główny charyzmat: ubóstwo. Zmarłego brata, ubranego w zakonny habit, kładziono do dębowej trumny z wysuwającym dnem, a po obrzędzie pogrzebu w kościele znosili go do krypty (po schodach, które mogą Państwo zobaczyć obok krzyża). Tutaj kładli go na gołej ziemi, a jedynie pod głowę układali mu kamienie lub cegły.

Bracia byli pogrzebani bez nagrobków i wszyscy w ten sam sposób. Tylko ci, którzy w zakonie przeżyli ponad 50 lat, po śmierci dostawali małe przywileje: byli pochowani **z prostym drewnianym krzyżem** (brat z prawej strony). Kapucyni jednakże do dziś prowadzą bardzo starannie księgę swoich zmarłych i w każde południe modlą się za braci, których rocznica śmierci przypada w danym dniu. W ten sposób zmarli są nadal obecni w modlitwach ich żyjących współbraci, **nadal tworzą oni jedną wspólnotę**.

Podobnie jak wszyscy chrześcijanie również bracia kapucyni **postrzegają śmierć jedynie jako bramę**, przez którą przechodzą do Boga. Św. Franciszek z Asyżu nazywał ją nawet „swoją siostrą”.

## PODZIĘKOWANIE

Dziękujemy Państwu za wizytę w kapucyńskiej krypcie. Życzymy sobie i Państwu, abyśmy **nie odkładali dobrych i ważnych rzeczy na później**, ponieważ nasze życie – jak mówi klasyka – podobne jest do „delikatnej mydlanej bańki, znika nam, odchodzi, ginie, ledwo zdążyliśmy spojrzeć na ten świat”.

P. S. Uprzejmie prosimy o zwrot przewodnika do kasy. Dziękujemy.

**6**

